

# Kars-Ahıska Demiryolu Hattı!

 Nusret KOPUZLU

Uzun zamandan beri üzerinde konuşulan, toplantılar ve törenler yapılan Kars-Tiflis demiryolu hattının inşaatı, nihayet yeni bir törenle başlatıldı. 24 Temmuz 2008 günü Kars'ta yapılan törene Türkiye, Azerbaycan ve Gürcistan cumhurbaşkanları da katıldı. TRT Televizyonu, töreni baştan sona kadar canlı olarak naklen yayınladı. Ekran görüntü ve konuşmaları, adeta yeni bir çağın eşliğinden ötelere atlamakta olduğumuzu haykırıyordu!

Bu kadar önem atfedilen hattın inşaatıyla ilgili bu haykırıların kıymeti harbiyesi nedir? Gerçekten bu, sürur ve sevinçle ayaklarımızı yerden kesecek kadar önemli bir proje midir?

Bir kere bu hattın gereği ve öneminin tartışılmayacağını baştan ifade edelim. Madem Ermenistan bu hâliyle cürmünden fazla yer işgal ederek bölge barışını bozuyor, o hâlde bu Gümrü hattı bir kenara bırakılmalıdır! Diğer taraftan fırsatı ganimet bilen "dost ve kardeş Gürcistan"a da dikkat edilmesinin zaruretine inanmaktayız. Zira Gürcistan, Türk-Ermeni limoniliği üzerinden beslenmekte, hatta bunu suistimal etmektedir. Gürcistan'ın, **Ahıska ve Ahıska Türkleri** dosyası, başlı başına bir faciadır. Buna Müslüman Acara ahalisine reva gördüklerini, hatta Artvin bölgesindeki sinsî faaliyetini de eklemeliyiz!

**Bizim Ahıska** dergisinin 8. sayısında çıkan **Kars-Tiflis Demiryolu** başlıklı yazıda, meselenin tarihî, coğrafi ve stratejik boyutları hakkında bilgi verilmişti. Fakat boyalı ve sahipli basın meseleye bizim baktığımız açıdan bakmadığı için, yazdıklarımız ve konuştuğumuz adrese ulaşmadı!

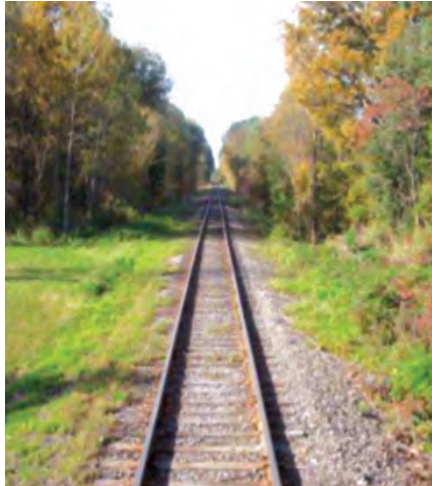
Kars-Tiflis demiryolu hattı projesi kusurlu bir projedir. Kars'tan kalkan trenin nerelerden geçerek Tiflis'e ve Bakü'ye ulaşacağı üzerinde kafa yorulmamış, sadece trenin bir an evvel Tiflis'e ulaştırılması dikkate alınmıştır! Meseleye *ehem-mühim* zeminin-

de bakarsak, eskilerin *ehemmi mühimme tercih etmek* dedikleri bir sözü dikkate almak zorundayız. Bu, iki önemli şeyden daha önemli olanını tercih etmek demektir. Madem Ermenistan hattını kullanmayacağız, o hâlde Kars'tan Tiflis'e bir demiryolu hattı lâzım! Bunda hemfikiriz. Lâkin bu hat nereden, hangi güzergâhtan gitmeliydi? Kamuoyumuzun pek farkında olmadığını düşündüğüm iki önemli husus şudur: Birisi, bu demiryolunun Ardahan ve Ahıska üzerinden Tiflis'e bağlanması; yani **Kars-Ahıska** hattı! Şimdilik bize mahsus bir hayal olan bu arzu, yazıya da başlık oldu!

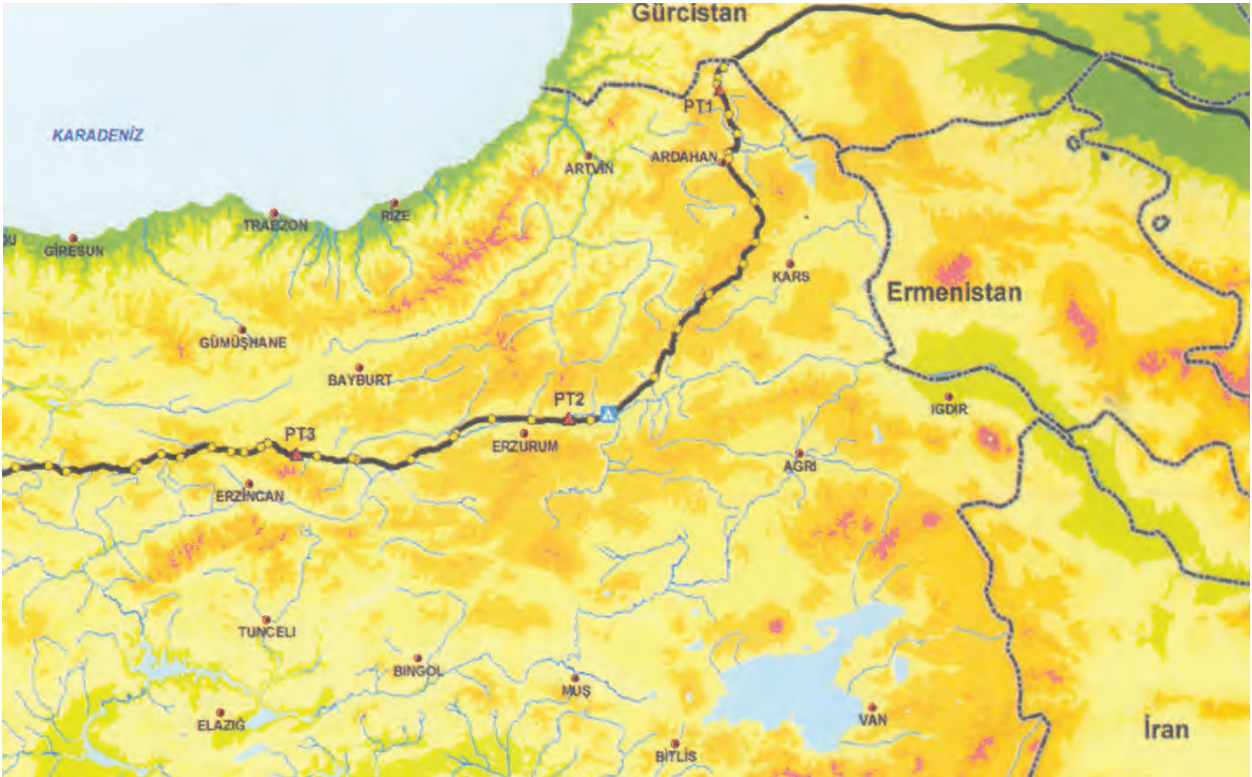
Diğeri de bilinen ve inşaatına başlanan Kars-Ahılkelek hattı!

Kars'taki törende konuşan basın mensupları, bürokrat ve devlet büyükleri, 2011 yılı ağustosunda açılacak bu hattın bir barış projesi ve enerji koridoru olduğundan uzun uzun bahsettiler. Toplam maliyeti 450 milyonu bulan bu hatla yılda 1.5 milyon insan ve 6.5 milyon ton yük taşınacağını defaatle dile getirdiler. Bu demiryolunun Çin-Şanghay'ı Türkiye üzerinden İngiltere-Londra'ya bağlayacağı, böylece tarihî İpekyolu'nun bu defa Demir İpekyolu olarak canlanacağı heyecanla ifade edildi. Kimsenin buna itirazı yok!

Peki bizim itirazımızın mihreri nedir? Bizim itirazımız, demiryoluna değil, bu demiryolunun güzergâh projesinedir.



Evvelâ şunu ifade etmeli ki, herhangi bir atlası elimize alıp dünya ülkelerine baktığımızda, ileri ülkelerdeki demiryolu hatlarının çokluğu hemen dikkatimizi çeker. Meselâ Avrupa haritasına bakalım, sonra eski Sovyet ve bugünkü Rusya Federasyonu coğrafyasına bakalım. Bir da Anadolu'ya bakalım! Ne görürüz? Burada bizim bir harita/atlas özürsü olduğumuzu da ifade etmeliyiz. Ne projeyi yapanın bölgeyle ilgili bilgisi/



Bakü - Ceyhan Boru Hattı (PETROGAS dergisinden)

birikimi var, ne de maşallah bunun şakşakçılığını yapan ve hemen her meseleye maydanoz olan medyanın bir itirazı var! Kimse kalkıp demedi ki, yahu bu yol nereden gidiyor, niçin gidiyor, başka bir alternatif yok mu?

Ne yazık ki bizde demiryolu anlayışı hâlâ yılda ne kadar yük ve ne kadar insan taşınacağı hesabından ileri gidememektedir. Halbuki demiryolunun ayrı ayrı sosyal, kültürel, ekonomik ve stratejik önemi hesaplanmalıdır.

Şimdiki projenin geçtiği güzergâha bakıyoruz: Kars'tan kalkan tren adeta hiçbir yerleşim biriminden geçmeden doğrudan Gürcistan topraklarına dahil olmaktadır. Bu hususta bir saniye düşünen faal bir beyin, ilk isyanını burada ortaya koyar! İnsanın neredeyse hainane düşünülmüş bir canbazlık olarak görebileceği bu zekâsızlık örneği, bu kadar insanın gözünden nasıl kaçar?

Daha önce de muhtelif vesilelerle konuşup yazdığımız meselenin ana hatları şöyledir:

Bu demiryolu, Türkiye toprakları içindeki 76 km'lik mesafede bir il veya ilçeden geçmemektedir. Halbuki bu hat Ardahan üzerinden bağlansaydı, Ardahan şehri ile Susuz, Çıldır, Hanak, Damal ve Po-

sof ilçeleri de demiryoluna kavuşmuş olacaktı! Ne saadet...

Bakü-Tiflis-Ceyhan boru hatları, Tiflis-Ahıska-Posof-Ardahan üzerinden gelmektedir. Bu demiryolu hattının da boru hatlarına paralel gelmesi daha akılcıca değil miydi?

1944 yılında sürgüne gönderilen ve 2008 yılında vatana dönmeleri gündemde olan Ahıska Türklerinin ana vatanını petrol ve doğalgaz hattıyla birlikte bir de demiryoluyla Türkiye'ye bağlamak daha güzel değil miydi? Zira Tiflis-Ahıska demiryolu hattı zaten var. Ardahan'dan Posof'a ulaşacak hat, Türk sınırına birkaç km mesafedeki Vale istasyonuna bağlansaydı daha iyi olmaz mıydı?

Kars ve Ardahan, 1877-78 Osmanlı-Rus Harbi sonunda savaş tazminatı yerine çarlık Rusya'sına bırakılmış; bu topraklar kırk yıl Rus esaretinde kalmıştı. Ruslar, bu istilâ yıllarında Tiflis'ten Gümrü'ye ve Kars'a, oradan da Sarıkamış'a demiryolu hattı döşemişlerdi. Daha sonra bu hattı Kars'tan Ardahan'a, Sarıkamış'tan da Erzurum'a kadar uzatmışlardı. Cumhuriyet devrinde Erzurum hattı Ankara'ya bağlanmış, Ardahan hattı sahipsiz kalmış ve köylüler tarafından sökülerek ağaç ve demirleri samanlık inşaatında (!)



kullanılmıştır. Şimdiki hattın projesini yapan mühendislerimiz, bu eski hat güzergâhını acaba biliyorlar mıydı? Araştırsalardı belki işlerine yarardı!

Bugün ala-yı vâla ile inşaatına başladığımız hat Ahılkelek üzerinden Tiflis'e ulaşacak! Ahıska'ya tercih edilen Ahılkelek nasıl ve nice bir yerdir? Ahılkelek, Ahıska'nın bir ilçesi olup, güneyde, Ermenistan sınırındadır. Burası da eski bir Türk yurdu olmasına rağmen, 1828 Osmanlı-Rus Harbi'nden sonra Ermeni nüfusun yoğunlaştığı bir yerdir.

Ermeni uzmanlarımız bu nokta üzerinde pek durmazlar, ama bu, Ermeni komşularımızın ilk ve en fecî darbelerini vurdukları bir tarihtir! Ahıska'yı yakıp yıkarak ele geçiren General Paskeviç ordusu, Erzurum, Erzincan ve Bayburt'a ulaşmıştı. Rusların bu zaferinde Ermeni komşularımızın hesaba gelmez katkısı olmuştu. 1829'da Edirne Antlaşması'yla yeni sınır kesilmiş, Ruslar Kars ve Erzurum'dan çekilmiş; maalesef Ahıska ve Ahılkelek gitmişti.

Rus istilâ hareketinde onlara elden gelen desteği veren Bayburt ve Erzurum Ermenileri, yerli ahalinin intikamından korkmuş, çekilmekte olan Rus ordusunun arkasına takılarak Anadolu'yu terk etmişlerdi. Ruslar, bu kaçak sürüsünü Ahılkelek'e yerleştirmişlerdi. Ermeniler, buranın yerli Türk ahalisine de eziyet etmeye başladılar. Bu baskı sonucu Ahılkelek Türkleri Anadolu'ya doğru göç ettiler. Nüfus oranı Ermeniler lehine değişti. Stalin'in 1944 sürgünüyle zaten azınlık olan Ahılkelek Türk topluluğu bölgeden silinmiş oldu.

Bölge üzerine fikir yürüten bazı analistlerimizin, konuşmalarından ve yazılarından bölgenin coğrafyası hakkında yeterli bilgiye sahip olmadıkları anlaşılmaktadır. Bu bölge, Safevî Türkmen Devleti nüfuzundayken 1578 yılında Osmanlı ordusu tarafından fethedilmiştir. Safevî-Osmanlı orduları, Çıldır'da, Şeytankalesi (İblishisarı) eteklerinde savaşmış, Osmanlılar galip gelince bu seferle, Tiflis ve Dağıstan'a kadar fethedilmiştir. Bu bölgede kurulan eyalete zafer yerinin adıyla Çıldır Eyaleti denilmiştir. Bu eyaletin merkezi Ahıska şehriydi. Bu eyaletin Ahıska ve Ahılke-

lek kesimi, 1828 Savaşıyla Ruslara bırakılmış, sonra da Gürcistan'a intikal etmiştir. Gürcüler, Gürcistan'ın güneybatı bölgesini teşkil eden bu bölgeye *Mesxet-Cavaxet* demektedirler. Mesxet bölgesinin merkezi Ahıska, Cavaxet bölgesinin merkezi de Ahılkelek'tir. (Gürcüler, isimlerin sonuna genellikle bir -i sesi getirirler: Tiflis/Tbilisi, Batum/Batumi, Ahılkelek/Akhalakaki, Cavaxet/Cavaxeti vs. Sanki böyle telaffuz etmek şartmış gibi bizim söz ve kalem erbabı da Gürcü imlâsıyla yazıyor ve söylüyorlar! Ört ki ölem!)

Bugün Ahılkelek'te tamamen Ermeni nüfusu hakimdir. Ahılkelek Ermenileri, *Cavak Hareketi* adlı örgütün öncülüğünde Tiflis'e kafa tutmakta, çocuklarını resmî Gürcü okullarına göndermemekte, parasını kullanmamakta ve bölgeyi Ermenistan'a bağlama amacına dönük faaliyet yürütmektedirler.

Şimdi insan sormadan edemiyor: Gümrü yerine Ahılkelek'ten Tiflis'e gitmenin ne farkı var? Gürcistan için başlı başına problem yumağı hâlindeki bu bölgeye demiryolu yapmak, sadece Gürcistan devletinin oradaki otoritesine yardımcı olur! Ahılkelek yerine Ahıska üzerinden gitseydi, böyle bir güvenlik problemi akla gelmeyecekti. Ama Ahılkelek için aynı şeyi düşünmemiz çok zor! Demek ki ortada bir de güvenlik meselesi var!

Şimdi meselenin bir başka yönüne bakalım. Ardahan'a üniversite kurulması için çaba sarf eden milletvekilleri, bu şehrin bir de ulaşım meselesi olduğunu hiç düşünmediler mi? Yoksa onlar şöyle mi düşündüler: "*Yahu zaten trene binen kim? Trenle gideceğine kamyonla gitsinler! Ardahan'a kamyon veya ona benzer otobüsler var! O hâlde Ardahan'a demiryolu gerekmez!*" Ben, Ardahan mebuslarının ve başka illerin Ardahanlı mebuslarının aynen böyle düşündükleri kanaatindeyim! Ki bunlar arasında namı bir profesör bile var! Atlas ve haritalara bakmadıktan ve memleketle alâkası olmadıktan sonra...

Netice itibariyle deriz ki, devleti yöneten, yatırım yapan, yaptıran ve imza atanların biraz tarih ve biraz da biraz coğrafya bilmeleri gerekir. Aksi takdirde çok önemli projelerden layıkıyla yarar sağlanamaz ■

**Netice itibariyle deriz ki, devleti yöneten, yatırım yapan, yaptıran ve imza atanların biraz tarih ve biraz da biraz coğrafya bilmeleri gerekir.**

